



МИНИСТЕРСТВО ОБРАЗОВАНИЯ, НАУКИ И МОЛОДЁЖНОЙ  
ПОЛИТИКИ КРАСНОДАРСКОГО КРАЯ



# Организационно-технологические особенности проведения ГИА-9 в Краснодарском крае в 2021 году

Гардымова Руженна Анатольевна,  
начальник отдела оценки качества образования  
и государственной итоговой аттестации

г. Краснодар  
2021



# Статистика ГИА-9

Показатели	2019 год	2021 год (на 8 апреля)	Динамика
Участники ГИА-9 (чел.)	60 412	61 511	+ 1 100
Участники ОГЭ (чел.)	58 403	59 029	+ 626
Участники ГВЭ (чел.)	2 157	2 482	+ 268
ППЭ всего	509	583	+ 74
ППЭ ОГЭ	273	305	+ 39 (из них 15 в Краснодаре)
ППЭ ГВЭ	74	70	- 4
ППЭ ДОМ ОГЭ	32	23	- 9
ППЭ ДОМ ГВЭ	130	185	+ 55
Количество аудиторий (ППЭ ОГЭ)	3 767	4 643	+ 876
Работники ППЭ (чел.)	19 742	19 798	+ 56
Члены ГЭК (чел.)	943	1116	+ 173
Эксперты ПК (чел.) (русский язык, математика)	466	477	+ 11



## Совмещенные ППЭ ОГЭ/ЕГЭ

Муниципальное образование	Кол-во ППЭ ОГЭ на базе ППЭ ЕГЭ
Краснодар	12
Сочи	10
Ейский район	3
Новороссийск	3
Апшеронский район	1
Усть-Лабинский район	1
Кореновский район	1
Всего	31



## Сроки проведения ГИА-9

**Основной период**

**с 24 мая по 28 мая**

**Резервные сроки основного периода**

**с 8 июня по 16 июня**

**Дополнительные резервные сроки  
основного периода**

**с 30 июня по 2 июля**

**Дополнительный период**

**с 3 сентября по 6 сентября**

**Резервные сроки  
дополнительного периода**

**с 13 сентября по 15 сентября**



# Изменения в Порядке ГИА-9 в 2021 году

МИНИСТЕРСТВО ПРОСВЕЩЕНИЯ  
РОССИЙСКОЙ ФЕДЕРАЦИИ  
(МИНПРОСВЕЩЕНИЯ РОССИИ)

ФЕДЕРАЛЬНАЯ СЛУЖБА  
ПО НАДЗОРУ В СФЕРЕ  
ОБРАЗОВАНИЯ И НАУКИ  
(РОСОБНАДЗОР)

16 марта 2021

ЗАРЕГИСТРИРОВАНО  
Регистрационный № 62-970  
от 16 Марта 2021

№ 104/306

Об особенностях проведения государственной итоговой аттестации по образовательным программам основного общего образования в 2021 году

Во исполнение пункта 2 постановления Правительства Российской Федерации от 26 февраля 2021 г. № 256 «Об особенностях проведения государственной итоговой аттестации по образовательным программам основного общего и среднего общего образования в 2021 году» (официальный интернет-портал правовой информации <http://pravo.gov.ru>, 1 марта 2021 г.) и в соответствии с частью 5 статьи 59 Федерального закона от 29 декабря 2012 г. № 273-ФЗ «Об образовании в Российской Федерации» (Собрание законодательства Российской Федерации, 2012, № 53, ст. 7598; 2019, № 30, ст. 4134), пунктом 1 и подпунктом 4.2.2.5 пункта 4 Положения о Министерстве просвещения Российской Федерации, утвержденного постановлением Правительства Российской Федерации от 28 июля 2018 г. № 884 (Собрание законодательства Российской Федерации, 2018, № 32, ст. 5343; 2019, № 51, ст. 7631), пунктом 1 и подпунктом 5.2.7 пункта 5 Положения о Федеральной службе по надзору в сфере образования и науки, утвержденного постановлением Правительства Российской Федерации от 28 июля 2018 г. № 885 (Собрание законодательства Российской Федерации, 2018, № 32, ст. 5344; 2019, № 51, ст. 7643), приказываю:

Утвердить прилагаемые особенности проведения государственной итоговой аттестации по образовательным программам основного общего образования в 2021 году.

Министр просвещения  
Российской Федерации  
С.С. Крашенинников

Руководитель Федеральной службы по надзору в сфере образования и науки  
А.А. Музалев

**п. 2. ГИА проводится в формах ОГЭ и ГВЭ только по русскому языку и математике**

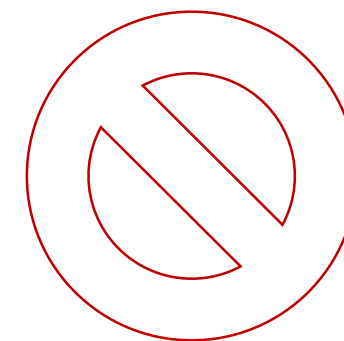
**п. 3. Экзамены по выбору не проводятся, вместо экзаменов по выбору будут проведены контрольные работы**

**п. 2. Для участников ГИА с ОВЗ, детей-инвалидов и инвалидов ГИА по их желанию проводится только по одному обязательному учебному предмету по их выбору**

**п. 4. Участники ГИА с ОВЗ, дети-инвалиды и инвалиды вправе изменить форму ГИА (или оставить один экзамен или по русскому языку, или по математике) при наличии у них уважительных причин, подтвержденных документально**

**п.7. В резервные сроки основного периода к сдаче ГИА допускаются:**

- участники ГИА, принявшие участие в ГИА в основной период, но получившие на ГИА «2» по одному из обязательных учебных предметов;
- участники ГИА, проходящие ГИА только по одному обязательному учебному предмету в основной период, но получившие по указанному учебному предмету «2»



**п. 13. Допускается привлекать в качестве руководителей ППЭ, технических специалистов, а также ассистентов работников организаций, являющихся учителями обучающихся, сдающих экзамен в данном ППЭ**







# Бланки ОГЭ – аналог бланков ЕГЭ

## ПАМЯТКА УЧАСТНИКУ ОГЭ по работе с бланком ответов №1 по русскому языку и математике

№ 1 (бланк) предназначена для записи ответов на задания с кратким ответом по русскому языку, так и для ОГЭ по математике. Бланк заполняется автоматически (без участия эксперта), поэтому нужно строго соблюдать правила заполнения.

**Верхняя часть бланка:** Необходимо использовать только яркие чернила черного цвета (гелевая ручка с чернилами). Записывать каждую цифру и букву тщательно по образцу ее написания из строки образца. Каждую букву, цифру, символ писать в отдельной ячейке. Небрежное написание букв и символов может привести к тому, что при автоматизированной обработке бланка участник ОГЭ заполняет поля: код школы; номер и буква класса (если есть); код ППЭ; номер документа (строго внутри окошка).

**Средняя часть бланка:** В этой части бланка участником ОГЭ заполняются поля: код школы; номер и буква класса (если есть); код ППЭ; номер документа (строго внутри окошка). Необходимо заполнить фамилию, имя, отчество, серию и номер документа (если есть), номер (только цифры).

**Нижняя часть бланка:** В этой части бланка участником ОГЭ заполняются поля: код школы; номер и буква класса (если есть); код ППЭ; номер документа (строго внутри окошка). Необходимо заполнить фамилию, имя, отчество, серию и номер документа (если есть), номер (только цифры).

## БЛАНК ОТВЕТОВ № 1

- ✓ Бланк № 1 проверяется автоматизировано (без участия эксперта)
- ✓ Небрежное написание букв и символов может привести к неверному распознаванию, поэтому нужно строго соблюдать правила заполнения
- ✓ В нижней части бланка № 1 расположено поле «Замена ошибочных ответов на задания с КРАТКИМ ОТВЕТОМ» для замены неверного ответа на правильный
- ✓ В случае если в поле внесен номер задания, а новый ответ не внесен, то для оценивания будет использоваться пустой ответ (т.е. задание будет засчитано невыполненным)

Письмо МОНИМП КК от 26.03.2021 № 47-01-13-5844/21  
«О формах бланков для проведения ГИА-9 в 2021 году»





# Бланки ОГЭ – аналог бланков ЕГЭ

## БЛАНК ОТВЕТОВ № 2

- ✓ Бланк № 2 состоит из 2-х листов
- ✓ Бланк № 2 проверяется экспертами региональной предметной комиссии

**ПАМЯТКА УЧАСТНИКУ ОГЭ**  
по работе с бланком ответов № 2 по русскому языку и математике

ОСНОВНОЙ ГОСУДАРСТВЕННЫЙ ЭКЗАМЕН - 2021  
**БЛАНК ОТВЕТОВ № 2** ЛИСТ 1

Код региона Код предмета Наименование предмета Регион - н

Бланк ответов № 2 (лист 1) 2720390001002 Лист 1

Итого баллов набрано: 2 041100 001724

Обратная сторона бланка НЕ ЗАПОЛНЯЕТСЯ. Используйте бланк ответов № 2 (лист 2)

ОСНОВНОЙ ГОСУДАРСТВЕННЫЙ ЭКЗАМЕН - 2021  
**БЛАНК ОТВЕТОВ № 2** ЛИСТ 2

Код региона Код предмета Наименование предмета Регион - н

Дополнительный бланк ответов № 2 Лист 2

2720390001002

Итого баллов набрано: 2 041100 001724

Обратная сторона бланка НЕ ЗАПОЛНЯЕТСЯ. Используйте бланк ответов № 2 (лист 1)

Нижняя часть бланка предназначена для записи ответов на задания с листов (лист 1 и лист 2), имеет одинаковую форму и для ОГЭ по математике. Бланк ответов № 2 ЗАПОЛНЯЕТСЯ!!!

предметной комиссии.

лами черного цвета (гелевая ручка с чернилами), соблюдая разметку страницы. Обязательно вы отвечаете, например, 22. Условия задания

ть проверку экзаменационной работы экспертом

блать записи ответов на задания в развернутой твии с требованиями КИМ.

листе 1 бланка ответов № 2 участник ОГЭ вносит тветов № 2

Обратная сторона бланка НЕ ЗАПОЛНЯЕТСЯ. Используйте дополнительный бланк ответов № 2

При недостатке места на листе 2 бланка ответов № 2 участник ОГЭ должен обратиться к организатору в аудитории за дополнительным бланком ответов № 2

**Задача - тренироваться, работая в бланках ответов**



**Сканер - в каждом ППЭ**

**Можно использовать резервные сканеры из ППЭ ЕГЭ**

**Запланирован вебинар**  
для технических специалистов  
руководителей ППЭ о технологии  
получения, печати ЭМ ОГЭ,  
сканирования бланков ответов  
и передачи их в РЦОИ по сети Интернет

**Запланирована апробация**  
получения, печати, сканирования  
бланков ответов в ППЭ ОГЭ и их  
передача в РЦОИ по сети Интернет

**Процессор:**

количество ядер: от 4;

частота: от 2,0 ГГц.

**Оперативная память:**

от 4 ГБайт (до 50 участников)

от 8 ГБайт (свыше 50 участников).

**Свободное дисковое пространство:**

от 100 ГБайт на начало экзаменационного периода;

не менее 20% от общего объема жесткого диска в течение экзаменационного периода.

**Видеокарта и монитор:**

разрешение не менее 1280 по горизонтали, не менее 1024 по вертикали;

диагональ экрана: от 13 дюймов для ноутбуков, от 15 дюймов мониторов и моноблоков.

**Внешний интерфейс:** USB 2.0 и выше, рекомендуется не ниже USB 3.0, а также не менее двух свободных.

**Манипулятор «мышь».**

**Клавиатура.**

**Система бесперебойного питания (рекомендуется):**

выходная мощность, соответствующая потребляемой мощности подключённой рабочей станции, время работы при полной нагрузке не менее 15 мин.

**Локальный или сетевой TWAIN-совместимый сканер:**

**Формат бумаги:** не менее А4.

**Разрешение сканирования:** поддержка режима 300 dpi.

**Цветность сканирования:** черно-белый, оттенки серого.

**Тип сканера:** поточный, односторонний, с поддержкой режима сканирования ADF: автоматическая подача документов.

**Операционные системы:** Windows 7/8.1/10 платформы: ia32 (x86), x64.

**Специальное ПО:** Средство антивирусной защиты информации, имеющее действующий на весь период ЕГЭ сертификат ФСБ России.



# Оснащение ППЭ ОГЭ в 2021 году

## Информация о наличии сканеров в ППЭ ОГЭ (на 08.04.2021)

**в 94 ППЭ (31%)**  
сканеры в наличии

**в 113 ППЭ (37%)**  
планируется закупка сканеров до  
15 мая 2021 года

**в 88 ППЭ (29%)**  
планируется использование резервных  
сканеров из ППЭ ЕГЭ

1

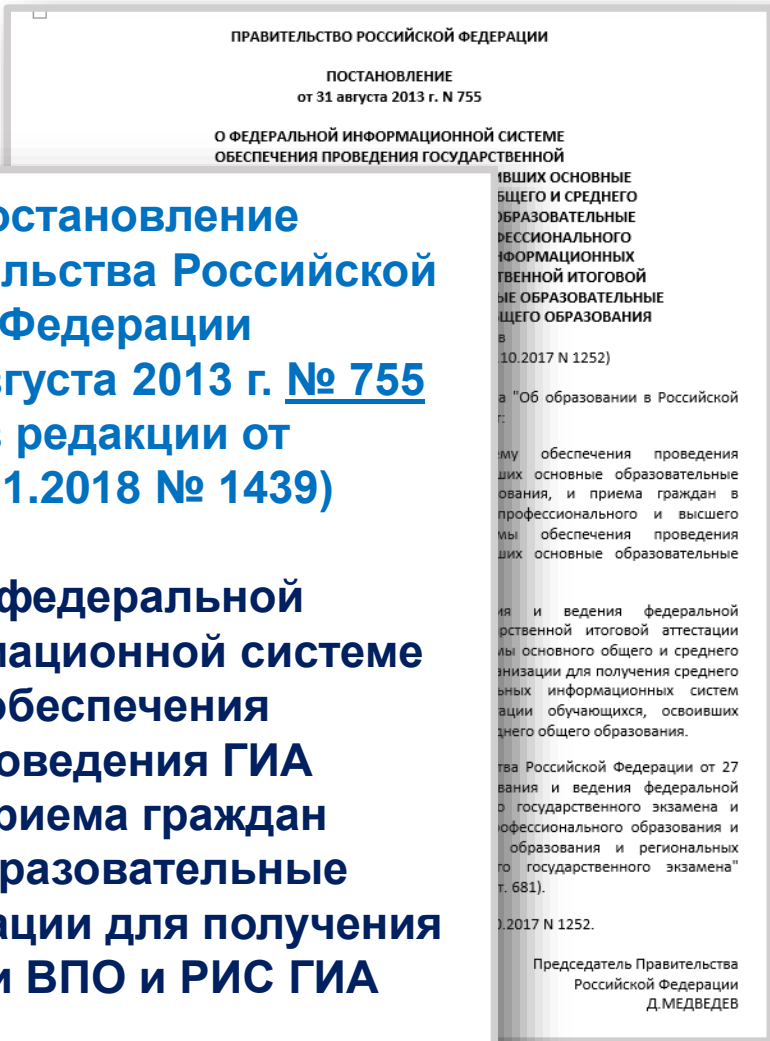
**В ППЭ ОГЭ решен вопрос по оснащению Штабов Сканерами**

2

**Вопрос об оснащении ППЭ ОГЭ сканерами не решен**

№	Муниципальное образование	Код ППЭ ОГЭ	Краткое наименование ОО, на базе которой создан ППЭ
1	г. Армавир	0205	МБОУ СОШ № 14
2	г. Армавир	0206	МБОУ СОШ № 19
3	г. Армавир	0207	МБОУ ООШИ № 1 "КАЗАЧЬЯ"
4	Белореченский р-н	0301	МБОУ СОШ 4
5	Белореченский р-н	0302	МБОУСОШ 8
6	Белореченский р-н	0306	МБОУ СОШ 31
7	Белореченский р-н	0310	МБОУ СОШ 3

# Формирование региональной информационной системы (РИС ГИА-9)



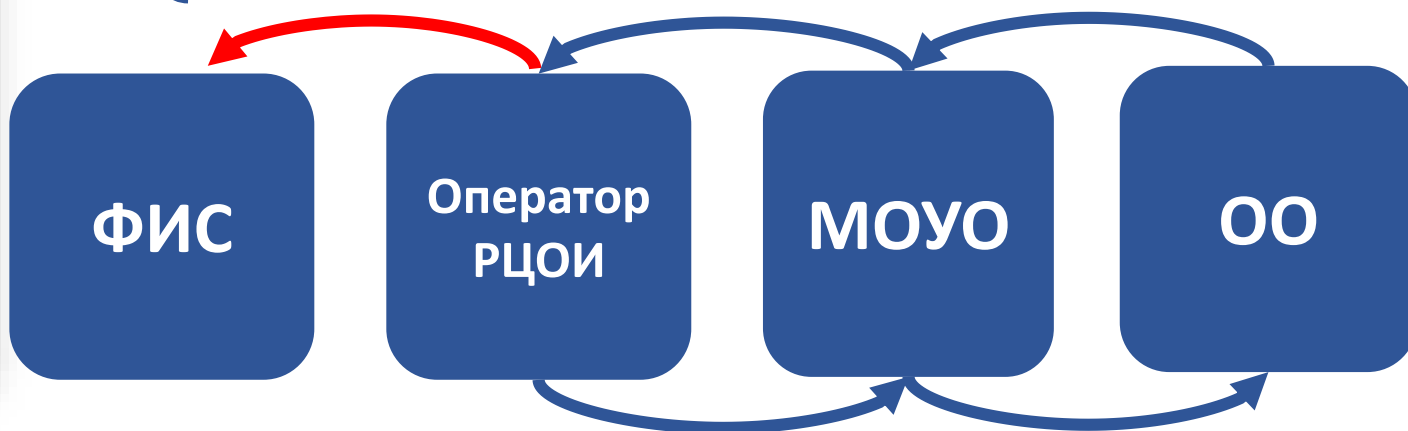
п.5

Внесение сведений в РИС осуществляется операторами. Поставщики информации в РИС:

- МОУО** - органы местного самоуправления, осуществляющие управление в сфере образования;
- ОО** - образовательные организации, реализующие образовательные программы основного общего и среднего общего образования

п.7

Руководители МОУО, ОО назначают лиц, ответственных за внесение сведений в РИС и за предоставление сведений оператору РИС (РЦОИ)





# График формирования ФИС/ РИС ГИА-9

Распределить в ППЭ для участия в ГИА-9

участников ГИА-

Руководителей ППЭ,  
организаторов ППЭ

технических  
специалисто  
в

1

до 20 апреля

членов ГЭК

кандидатов в  
общественные  
наблюдатели

ассистентов,  
экзаменаторов-  
собеседников

Контрольные работы

завершить прием  
заявлений для участия в  
КР

2

до 30 апреля

внести сведения в РИС  
о выборе учебного предмета

Итоговое собеседование  
(17 мая)

Принять заявления  
на участие в ИС

3

до 4 мая

внести в РИС  
участников ИС

**ВПЕРВЫЕ!** локальные копии функционального модуля «Сбор региональной базы данных» формируются на муниципальном уровне

Критерии эффективности  
организационно-  
технологического обеспечения  
проведения ГИА-9

**+15** баллов  
**Корректность  
внесения  
сведений в РИС  
об участниках ГИА-9**

**+10** баллов  
**Корректность  
внесения  
сведений в РИС  
об ОО**

**+10** баллов  
**Своевременное  
внесение данных  
в РИС  
согласно графику**





# Ошибки при внесении сведений в РИС (по состоянию на 5 апреля 2021 года)

## 1. Не были внесены сведения в РИС

Территория	Не внесены сведения в РИС	
	О членах ГЭК	Об экспертах ПК по русскому языку
г-г Новороссийск	1	
Краснодар	4	2
Выселковский район	2	
Славянский район		1
Староминский район	2	
Темрюкский район	13	

## 2. Не хватает руководителей ППЭ на запланированное количество ППЭ

Территория	Кол-во ППЭ	Фактическое кол-во руководителей в ППЭ
Апшеронский район	14	12
Темрюкский район	10	3

## 3. Отсутствуют в РИС сведения о технических специалистах в Староминском районе



# Совместные ППЭ ОГЭ/ГВЭ

## Назначение руководителей ППЭ на экзамены в совместные ППЭ ОГЭ/ГВЭ

Информация о ППЭ  
в РИС на 05.04.2021

Муниципальное образование	КОД ППЭ ОГЭ/ГВЭ	Кол-во аудиторий для ГВЭ
г-к Геленджик	0408/ 0409	2
Апшеронский район	1507/ 1510	2
Апшеронский район	1513/ 1514	2
Мостовский район	3202/ 3206	2
Новокубанский район	3307/ 3306	2
Туапсинский район	4506/ 4510	2
Туапсинский район	5408/ 4511	2
Усть-Лабинский район	4603/ 4607	2
Щербиновский район	4802/ 4803	2

В случае, если для проведения ГВЭ используется не более одной аудитории **нужно назначать одного руководителя ППЭ**

Муниципальное образование	КОД ППЭ ОГЭ/ГВЭ	Кол-во аудиторий для ГВЭ
Крыловский район	2801/2803 МБОУ СОШ № 1	1
Успенский район	4703/4704 МБОУ СОШ № 12	1



## Распределение специалистов по ППЭ

**По состоянию на 8 апреля внесены сведения в РИС:**

- ❖ об участниках ГИА-9 всех категорий с указанием перечня выбранных экзаменов (контрольная дата - 06.03.2021)
- ❖ о специалистах ППЭ, членах ГЭК, ППЭ и аудиторном фонде (контрольные даты: 30.03.2021 и 20.04.2021)

▪ До 20 апреля необходимо распределить:

- ❖ специалистов по ППЭ, участников ГИА-9, членов ГЭК, руководителей ППЭ, организаторов, технических специалистов, ассистентов, экзаменаторов-собеседников.
- До 21 апреля направить муниципальный модуль РБД с распределением в РЦОИ
- ❖ До 20 апреля изменять сведения в РИС можно только по согласованию с РЦОИ
- ❖ Вносить в РИС новых участников ГИА можно только по решению ГЭК

**При распределении работников соблюдаем требования Порядка проведения ГИА:**

- ❖ Организаторы и ассистенты не должны быть специалистами по сдаваемому учебному предмету
- ❖ Руководители ППЭ, организаторы, ассистенты, экзаменаторы-собеседники не должны быть учителями обучающихся, сдающих экзамен в данном ППЭ
- ❖ Экзаменаторы-собеседники должны быть специалистами по сдаваемому учебному предмету



## Подготовка лиц, привлекаемых к проведению ГИА-9

➔ **В апреле** пройдет подготовка руководителей ППЭ и членов ГЭК на региональном уровне в дистанционной форме с последующим тестированием (дистанционно)

➔ **В апреле - мае** подготовка лиц на муниципальном уровне, желающих аккредитоваться в качестве общественных наблюдателей

Общественное наблюдение

➔ **В апреле - мае** организация и проведение подготовки на муниципальном уровне с последующим тестированием:

- ❖ организаторов ППЭ;
- ❖ технических специалистов;
- ❖ ассистентов участников экзамена с ОВЗ, детей-инвалидов, инвалидов (при необходимости);
- ❖ экзаменаторов-собеседников при проведении ГВЭ в устной форме

**Инструктаж об ответственности** за надлежащее исполнение обязанностей и соблюдение правил и норм поведения специалистами, привлекаемыми к проведению ГИА перед каждым экзаменом!

➔ **23 и 26 мая (накануне экзаменов)** запланированы вебинары





## ОГЭ и ГВЭ-9 – есть разница в технологии

Мероприятие	Индивидуальные комплекты (ИК) <b>ОГЭ</b>	Экзаменационные материалы (ЭМ) <b>ГВЭ</b>
Получение ЭМ	В электронном виде на флеш-накопителях в зашифрованном виде в каждый ППЭ из РЦОИ по утвержденному графику	В электронном виде на флеш-накопителях в зашифрованном виде в каждый ППЭ из РЦОИ по утвержденному графику
Распределение участников и организаторов	В электронном виде на флеш-накопителях из РЦОИ в каждый ППЭ ОГЭ	Руководитель ППЭ самостоятельно распределяет накануне дня проведения экзамена в Штабе
Печать ЭМ	В штабе ППЭ	В штабе ППЭ (за исключением ППЭ при УФСИН и ППЭ на дому)
Получение ЭМ в ППЭ на дому	В электронном виде на флеш-накопителях в каждый ППЭ на дому ( <i>ППЭ ОГЭ на дому необходимо оснастить компьютером и принтером</i> )	В ППЭ на дому и при УФСИН на бумажных носителях в конвертах из РЦОИ





# Технологические особенности проведения ОГЭ/ГВЭ в 2021 году

Мероприятие	Индивидуальные комплекты (ИК) <b>ОГЭ</b>	Экзаменационные материалы (ЭМ) <b>ГВЭ</b>
<b>Сканирование бланков ответов</b>	в каждом ППЭ ОГЭ и их передача в РЦОИ в электронном виде по сети Интернет <b>в день экзамена до 24:00</b>	<b>нет</b>
<b>Сканирования бланков ответов участников ОГЭ на дому нет</b>	в ППЭ ОГЭ, созданных на базе школы, <b>в которые распределены участники ГИА</b> из данной школы	<b>нет</b>
<b>Доставка ЭМ в места хранения и РЦОИ</b>	<b>в РЦОИ на следующий после экзамена день</b>	<b>в РЦОИ в день экзамена</b> (бланки ответов и регистрационные листы) <b>в места хранения МОУО</b> (КИМ, черновики)



## Задачи:

- **проверить готовность ППЭ ОГЭ к апробации** получения, печати, сканирования бланков ответов в ППЭ ОГЭ и их передаче в РЦОИ по сети Интернет
- **обеспечить оптимальную скорость сети Интернет**
- **проверить актуальность телефонов в штабах ППЭ до 14 апреля.** В случае выявления несоответствия – актуализировать и проинформировать ЦОКО
- **Подготовить флеш-накопители на каждый день проведения экзамена. :**
  - ❖ **объемом памяти 8 Гб для каждого ППЭ ОГЭ по 2 шт. (формата USB 3.0);**
  - ❖ **объемом 2 Гб формата для каждого ППЭ ГВЭ, и ППЭ на дому по 1 шт. (формата USB 3.0.) ;**



## Готовимся к итоговому собеседованию по русскому языку (17 мая)

**17 мая (пн)** - дополнительный срок проведения итогового собеседования

**Допускаются обучающиеся:**

**75 чел.** - получившие «незачет» по ИС 10 марта

**56 чел.** - не явившиеся на ИС 10 февраля и 10 марта по уважительным причинам (болезнь или иные обстоятельства), подтвержденные документально)

### Задачи:

- до 4 мая (включительно) организовать в ОО прием заявлений учащихся для повторного прохождения ИС
- сверить с ОО всех обучающихся, не сдавших ИС
- внести сведения об участниках ИС в локальные копии функционального модуля «Сбор региональной базы данных»
- 17 мая провести ИС по русскому языку, используя первую схему проверки результатов ИС
- 18 мая завершить проверку результатов ИС и направить протокол проверки результатов ИС в РЦОИ
- до 20 мая доставить материалы ИС в ГКУ КК ЦОКО





## Не явились на обучение эксперты предметной комиссии по русскому языку

Территория	Кол-во экспертов согласно разнарядке	Фактически и прошли обучение	Не прошли обучение
Геленджик	4	3	1
Горячий Ключ	10	9	1
Брюховецкий район	5	4	1
Динской район	10	9	1
Отрадненский район	3	1	2
Славянский район	10	9	1
Тбилисский район	4	3	1
Усть-Лабинский район	10	8	2

10

**10 учителей из 8 территорий не прошли подготовку** в качестве экспертов по русскому языку

**МОУО не проинформировали** ГКУ КК ЦОКО о причинах неявки учителей на курсы

Необходимое количество экспертов – **254 человека**, фактически – **245 человека**

Уменьшение количества экспертов приведет к увеличению количества работ на 1 эксперта



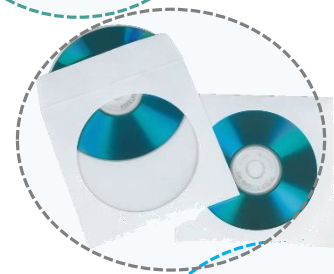
# Нарушения, выявленные при просмотре видеозаписей экзаменов в 2019 году

Вскрыты конверты с ЭМ до 10.00 часов для выполнения практических заданий по информатике и ИКТ



**Выявлено в 12 территориях:**  
г. Анапе, Абинском, Брюховецком, Ейском, Кореновском, Красноармейском, Крымском, Крыловском, Лабинском, Мостовском, Староминском, Тимашевском районах

Вскрыты конверты до 10.00 часов с дисками аудиозаписи и установлены на компьютерах в аудиториях для проведения аудирования по русскому языку



**Выявлено**  
в Брюховецком районе

Доставка экзаменационных материалов организаторами в аудиторию осуществлялась в неупакованном виде, «насыпом»



**Выявлено**  
в Красноармейском районе

Выход организаторов из штаба ППЭ после распечатки КИМ и их упаковки

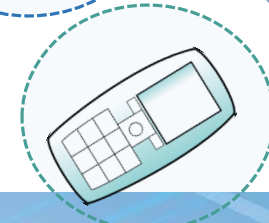


**Выявлено**  
в Выселковском районе

Выход организаторов из аудитории после доставки КИМ в аудиторию

**Выявлено**  
в г. Новороссийске, Выселковском районе

Наличие средств связи (мобильного телефона) у организаторов



**Выявлено**  
в Выселковском районе



# Активность муниципального образования в повышении эффективности подготовки и проведения ГИА в 2019 году

**17 МОУО**

Публикуются  
актуальные  
новостные  
информации об  
организации и  
проведении  
ГИА-9 в МОУО

**39 МОУО**

Опубликованы  
телефоны  
«горячей линии  
ГИА-9»  
(в доступности не  
более двух  
кликов)

**21 МОУО**

Опубликована  
информация о  
месте и сроках  
получения  
результатов  
экзаменов

**32 МОУО**

Опубликована  
информация о  
подаче  
апелляции, о  
местах подачи  
апелляции

**31 МОУО**

Опубликованы  
действующие  
нормативные  
и  
распорядитель-  
ные  
документы